

### Годовая контрольная работа по биологии для 5 класса

#### Пояснительная записка

Цель контрольной работы - определение уровня достижения обучающимися предметных результатов обучения.

Задачи:

1. Установить соответствие уровня достижения обучающимися планируемых результатов требованиям ФГОС.
2. Оценить качество организации учебного процесса по предмету.
3. Произвести корректировку условий обучения по учебным предметам. КИМ предназначены для диагностики достижения предметных результатов обучения.

Диагностическая работа составлена в 3-х вариантах, каждый вариант включает - 16 заданий, которые отличаются уровнем сложности и формой.

На выполнение диагностической работы отводится 1 урок (40 минут).

При выполнении работы разрешается использовать черновик.

Таблица 1

#### Распределение заданий КИМ по уровню сложности

Уровень сложности заданий	Количество заданий	Максимальный первичный балл	Процент максимального первичного балла
Базовый	10	13	52%
Повышенный	6	12	48%
Итого	16	25	100%

Таблица 2

#### План контрольно-измерительных материалов

№ задания	Предметные результаты (проверяемое содержание)	Уровень сложности задания	Время выполнения задания (мин)	Максимальный балл за задание
1.1	Понятие об организме Клетки, ткани, органы,	Базовый	2	2
1.2	Понятие об организме Процессы жизнедеятельности организмов.	Базовый	2	2
2.1	Научный метод изучения живой природы. Устройство светового микроскопа	Базовый	2	1
2.2	Научный метод изучения живой природы. Устройство светового микроскопа	Базовый	2	1
3	Классификация организмов	Повышенный	2	2
4	Хозяйственная деятельность человека в живой природе.	Повышенный	2	2
5	Приспособленность организмов к среде обитания. Выявление приспособлений организмов к условиям разных сред обитания	Повышенный	2	2

6	Общая характеристика. Приспособленность птиц к полету. Экологические группы птиц.	Повышенный	2	2
7	Природные зоны Земли	Повышенный	2	2
8	Хозяйственная деятельность человека в живой природе. Охрана живой природы	Базовый	2	2
9.	Биология – система наук о живой природе.	Базовый	2	1
10.	Классификация организмов. Особенности растений, животных, грибов, лишайников,	Базовый	2	1
11.	Классификация организмов. Особенности растений, животных, грибов, лишайников,	Повышенный	2	2
12.1	Человек – часть живой природы. Хозяйственная деятельность человека в живой	Базовый	2	1
12.2	Человек – часть живой природы. Хозяйственная деятельность человека в живой	Базовый	2	1
12.3	Человек – часть живой природы. Хозяйственная деятельность человека в живой	Базовый	2	1
Итого			32+8	35

**Таблица 3**

**Ответы к контрольно-измерительным материалам**

№ задани	Ответ	Балл
№		
1.1	А-Ядро г- вакуоль ( один объект -1 балл)	2
1.2	А-Ядро- хранитель наследственной информации или руководит работой клетки г- вакуоль- находятся запасные вещества или клеточный сок (	2
2.1	зеркало	1
2.2	Направляет свет на объект	1
3	346(одна ошибка-1 балл)	2
4	45132(одна ошибка-1 балл)	2
5	124 (одна ошибка-1 балл)	2
6	В сравнении с бурундуком лягушка мельче. Б) Какой покров тела у лягушки? С голой кожей В) Чем лягушка питается. Питается насекомыми Все три ответа -2 балла , два правильных ответа -1 балл	2
7	Природная зона тайга Растение пихта Животное рысь Схема заполнена правильно 2 В заполнении схемы допущена одна ошибка 1 В заполнении схемы допущено две или более ошибки. ИЛИ Ответ неправильный 0	2

8	<p>Правильный ответ должен содержать следующие элементы:  1) правило: запрещается рвать цветы;  2) указание места: в лесу / в заповеднике / национальном парке / сквере.  Правило и указание места могут быть приведены в иной, близкой по смыслу формулировке  Правильно определено и записано правило, указано место 2  Правильно определено и записано правило, место не указано 1  Правило и место не определены / определены неправильно</p>	2
9.	биология	1
10.	234	2
11.	Правильный ответ должен содержать указание типа пищи, например: нектар / соки деревьев / гниющие или перезрелые фрукты / пыльца	1
12.1	<p>Определение профессии  Принимается в качестве правильного ответа указание любой профессии, соответствующей изображению  Профессия: врач/педиатр/фельдшер 1  <del>Профессия не определена в любом виде / определена неправильно 0</del></p>	1
12.2	<p>Пояснение характера работы  При оценивании объём пояснения не учитывается; краткое пояснение, правильное по существу, может быть оценено максимальным баллом по данному критерию  1  Правильно пояснено, какую работу выполняют представители данной профессии  1  К2  Пояснение о том, какую работу выполняют представители данной профессии, отсутствует.</p>	1
12.3	<p>Объяснение пользы для общества  При оценивании в качестве правильного может быть принято объяснение в любом объёме. Главное – конкретизация объяснения применительно к данной профессии  1  Дано уместное объяснение того, чем работа людей данной профессии полезна обществу  1  К3  Приведены рассуждения общего характера, не связанные с общественной значимостью данной профессии.  ИЛИ Ответ неправильный</p>	1
	ИТОГО	25

**Таблица 4**

**Таблица перевода баллов в отметки по пятибалльной шкале**

<u>Уровень достижения планируемых результатов</u>	<u>Недостаточный</u>	<u>Пониженный</u>	<u>Базовый</u>	<u>Повышенный</u>
---	----------------------	-------------------	----------------	-------------------

<u>Отметка по пятибалльной шкале</u>	<u>2</u>	<u>3</u>	<u>4</u>	<u>5</u>
<u>Первичные баллы</u>	0-8	9- 14	15-20	21-25

### ***Инструкция по выполнению контрольной работы***

На выполнение работы по биологии даётся 40 минут.

Работа включает в себя 16 заданий. В случае записи неверного ответа зачеркните его и запишите рядом новый. При выполнении работы не разрешается пользоваться учебником, рабочими тетрадями и другим справочным материалом. При необходимости можно пользоваться черновиком. Записи в черновике проверяться и оцениваться не будут.

Советуем выполнять задания в том порядке, в котором они даны. В целях экономии времени пропускайте задание, которое не удаётся выполнить сразу, и переходите к следующему. Если после выполнения всей работы у Вас останется время, то Вы сможете вернуться к пропущенным заданиям. Желаем успеха!

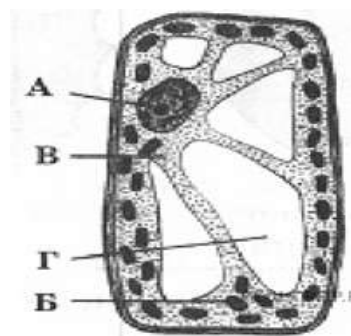
### ***Образец контрольной работы 3 вариант***

1. Ученик рассматривал под микроскопом поперечный срез листа яблони и сделал соответствующий рисунок клетки листа. Что на рисунке клетки он обозначил буквой а и г ?

2. Значение данных структур для клетки?

А \_\_\_\_\_ Г \_\_\_\_\_

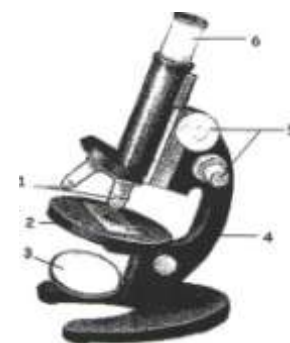
Ответ



2.1 Ученик на уроке изучал устройство микроскопа и делал

соответствующие подписи к рисунку. Какую деталь микроскопа на рисунке он обозначил 3?

Ответ: \_\_\_\_\_



2.2. Какое значение имеют структур под цифрой 3?

3. Пятиклассники решили украсить двор школы растениями. В питомнике ребятам предложили декоративные растения, приведённые в списке.

#### **СПИСОК РАСТЕНИЙ:**

- 1) голубика садовая
- 2) шиповник морщинистый
- 3) лиственница сибирская
- 4) сосна горная
- 5) калина гибридная

б) можжевельник казацкий

Какие из представленных растений относят к голосеменным? Укажите в ответе их номера.

Ответ: \_\_\_\_\_

4. Марина решила помочь маме пересадить дома комнатные растения. Расставьте по порядку действия, которые она должна осуществить при пересадке растений.

- 1) достать цветок из старого горшка вместе с земляным комом
  - 2) заполнить постепенно горшок влажной почвенной смесью до основания стебля, слегка уплотняя её
  - 3) поместить цветок с земляным комом в сделанное углубление
  - 4) подготовить горшок для пересадки, сделав на дне дренажный слой из керамзита Толщиной 2–3 см
  - 5) насыпать поверх дренажа слой почвенной смеси, сделать углубление и полить почву
- Номера действий впишите в правильном порядке.

Ответ:

5. Прочитайте текст и выполните задания.

(1) Сибирский бурундук – зверёк немного мельче белки, с пушистым рыжевато-серым мехом и пятью чёрными полосами вдоль спинки. (2) Уши у него небольшие, без кисточек, хорошо развиты защёчные мешки, которые открываются в уголках рта. (3) В них бурундук переносит кедровые орешки, семена и зёрна в кладовую камеру своей норы. (4) Весной у самки появляются четыре-пять голых слепых детёныша, которых она кормит молоком, согревает и защищает от врагов. (5) К осени молодые бурундуки становятся самостоятельными и каждый строит себе нору. (6) Бурундуки играют большую роль в лесном хозяйстве, способствуя распространению многих лесных растений.

В каких трёх предложениях текста описываются признаки, на основе которых можно сделать вывод о том, что сибирского бурундука относят к группе млекопитающих?

Запишите номера выбранных предложений.

Ответ:

6. Сделайте описание лягушки по следующему плану.

А) В сравнении с бурундуком лягушка крупнее/мельче.

Ответ: \_\_\_\_\_

Б) Какой покров тела у лягушки?

Ответ: \_\_\_\_\_

В) Чем лягушка питается?

Ответ: \_\_\_\_\_



7. Заполните пустые пробелы на схеме, выбрав слова и/или словосочетания из приведённого списка.

Карликовая ива, тайга, верблюд, рысь, пихта, степь

Природная зона \_\_\_\_\_

**Природные условия.** Продолжительная холодная зима с устойчивым снежным покровом; прохладное, умеренно влажное лето

Растение

Животное

8. Как Вы думаете, какое правило устанавливается изображённым на рисунке знаком?



Напишите в ответе это правило и укажите место, где можно встретить такой знак.

Ответ: \_\_\_\_\_

9. Наука о живой природе носит названия

1) физика 2) зоология 3) география 4) биология

Ответ \_\_\_\_\_

10. Вывод о родстве растений и грибов можно сделать на основании

- 1) сходства питания
- 2) наличия сходных органов
- 3) общего места обитания
- 4) клеточного строения

Ответ \_\_\_\_\_

11. Выберите в приведенном ниже списке три отличия животных от грибов и запишите цифры, под которыми они указаны.

- 1) наличие оформленных ядер в клетках организмов
- 2) отсутствие клеточной стенки
- 3) ограниченный рост
- 4) подвижность
- 5) рост в течение всей жизни
- 6) гетеротрофный способ питания

Ответ \_\_\_\_\_

12. 1 На фотографии изображена представитель одной из профессий, связанных с биологией. Определите эту профессию.



Ответ:

12.2 Напишите, какую работу выполняют люди этой профессии.

Ответ: \_\_\_\_\_

12.3. Чем эта работа полезна обществу?

Ответ: \_\_\_\_\_



