

## Годовая контрольная работа по биологии для 7 класса

### Пояснительная записка

Цель контрольной работы - определение уровня достижения обучающимися предметных результатов обучения.

Задачи:

1. Установить соответствие уровня достижения обучающимися планируемых результатов требованиям ФГОС.
2. Оценить качество организации учебного процесса по предмету.
3. Произвести корректировку условий обучения по учебным предметам. КИМ предназначены для диагностики достижения предметных результатов обучения.

Диагностическая работа составлена в 3-х вариантах, каждый вариант включает- 24 заданий, которые отличаются уровнем сложности и формой.

На выполнение диагностической работы отводится 1 урок (40 минут).

Таблица 1

### Распределение заданий КИМ по уровню сложности

Уровень сложности заданий	Количество заданий	Максимальный первичный балл	Процент максимального первичного балла
Базовый	15	15	62,5%
Повышенный	10	20	37,5%
Итого	24	35	100%

Таблица 2

### План контрольно-измерительных материалов

№ задания	Предметные результаты (проверяемое содержание)	Уровень сложности задания	Время выполнения задания (мин)	Максимальный балл за задание
1.1	Научный метод изучения живой природы.	Базовый	1	1
1.2	Научный метод изучения живой природы.	Базовый	1	1
2.1	Форма, симметрия, размеры и окраска тела животных	Базовый	1	1
2.2.	Понятие о среде обитания.	Базовый	1	1
2.3.	Классификация животных. Система животного мира	Повышенный	2	2
2.4	Значение млекопитающих в природе и жизни человека	Базовый	1	1
3	Общая характеристика. Приспособленность птиц к полету. Экологические группы птиц.	Повышенный	2	2
4.1	Современная система органического мира	Повышенный	2	2
4.2	Особенности питания животных	Базовый	1	1
5.1	Плоские, круглые, кольчатые черви. Общая	Базовый	1	1

5.2	Плоские, круглые, кольчатые черви. Общая характеристика.	Базовый	1	1
6.1	Членистоногие. Общая характеристика. Ракообразные, Паукообразные, Насекомые.	Базовый	1	1
6.2	Членистоногие. Общая характеристика. Ракообразные. Паукообразные. Насекомые.	Базовый	1	1
7	Моллюски. Общая характеристика.	Базовый	1	1
8.1	Моллюски. Общая характеристика. Плоские,	Повышенный	2	2
8.2	Моллюски. Общая характеристика. Плоские, круглые, кольчатые черви.	Повышенный	2	2
9	Простейшие. Общая характеристика. Значение простейших	Повышенный	2	2
10.	Семейства покрытосеменных (цветковых) растений.	Повышенный	3	2
11	Голосеменные. Общая характеристика. Хвойные растения	Повышенный	3	2
12.1	Рыбы. Общая характеристика. Приспособленность рыб к условиям	Базовый	2	1
12.2	Рыбы. Общая характеристика. Приспособленность рыб к условиям	Базовый	2	1
12.3	Рыбы. Общая характеристика. Приспособленность рыб к условиям обитания.	Базовый	2	1
13.1	Воздействие человека на животных Домашние животные	Повышенный	3	2
13.2	Домашние животные. Воздействие человека	Повышенный	3	2
	Итого		40	35

Таблица 3

Ответы к контрольно-измерительным материалам

№ задания	Ответ	Балл
№		1
1.1	метод измерения	1
1.2	объяснение, например: метод измерения позволяет получить количественные	1
2.1	Двусторонне-симметричное животное	1
2.2.	Наземно-воздушная	1
2.3.	32514(одна ошибка-1 балл)	2
2.4	В правильном ответе должно быть указано значение, например: косули являются	1
3	136(одна ошибка-1 балл)	2
4.1	автотрофный тип питания – 146 гетеротрофный тип питания – 235 (в любой последовательности) (одна ошибка-1 балл)	2
4.2	Правильный ответ должен содержать следующие элементы: 1) тип питания животного: гетеротрофный; 2) обоснование, например: у гадюки обыкновенной отсутствуют хлоропласты, поэтому у неё гетеротрофный тип питания; ИЛИ гадюка обыкновенная питается готовыми органическими веществами мелкими животными, то есть имеет гетеротрофный тип питания;	1
5.1	1	1
5.2	Правильный ответ должен содержать следующие элементы: 1) ответ на вопрос: нет, заражение невозможно; 2) обоснование, например: человек заражается печёночным сосальщиком только при попадании в его организм цист вместе с травой или хвостатых личинок вместе с водой; ИЛИ в навозе содержатся яйца сосальщика, которые не заразны для человека. Элементы ответа могут быть приведены в иных, близких по смыслу формулировках	1
6.1	1	1

6.2	Правильный ответ должен содержать указание типа пищи, например: нектар / соки деревьев / гниющие или перезрелые фрукты / пыльца	1
7	2	1
8.1	212111	2
8.2	Правильный ответ должен содержать по три примера беспозвоночных животных,	2
9	5674	2
10.	14 в любой последовательности	2
11	634	2
12.1	1) ручьевая форель;	1
12.2	2) карп;	1
12.3	боковая линия.	1
13.1	232	2
13.2	Правильный ответ должен содержать следующие элементы: 1) заключение, например: собака, изображённая на фотографии, соответствует стандарту породы по окрасу шерсти, форме хвоста, но не соответствует стандарту	2
	итога	35

**Таблица 4**

**Таблица перевода баллов в отметки по пятибалльной шкале**

<u>Уровень достижения планируемых результатов</u>	<u>Недостаточный</u>	<u>Пониженный</u>	<u>Базовый</u>	<u>Повышенный</u>
<u>Отметка по пятибалльной шкале</u>	<u>2</u>	<u>3</u>	<u>4</u>	<u>5</u>
<u>Первичные баллы</u>	0-10	11- 19	20-27	28-35

***Инструкция по выполнению контрольной работы***

На выполнение работы по биологии даётся 40 минут.

Работа включает в себя 25 заданий. В случае записи неверного ответа зачеркните его и запишите рядом новый. При выполнении работы не разрешается пользоваться учебником, рабочими тетрадями и другим справочным материалом. При необходимости можно пользоваться черновиком. Записи в черновике проверяться и оцениваться не будут.

Советуем выполнять задания в том порядке, в котором они даны. В целях экономии времени пропускайте задание, которое не удаётся выполнить сразу, и переходите к следующему. Если после выполнения всей работы у Вас останется время, то Вы сможете вернуться к пропущенным заданиям. Желаем успеха!

### **Образец контрольной работы**

1.1. Как называют научный метод, изображённый на фотографии?



- 1) метод наблюдения
- 2) метод моделирования
- 3) экспериментальный метод
- 4) метод измерения

Ответ:

1.2. Объясните свой ответ, воспользовавшись знанием научных методов биологии.

Ответ:

2. Рассмотрите изображённое на фотографии животное и опишите его, выполнив задания.



2.1. Укажите тип симметрии животного.

Ответ:

2.2. Укажите среду обитания животного.

Ответ:

2.3. Установите последовательность расположения систематических групп изображённого животного, начиная с самой крупной. Используйте слова и словосочетания из предложенного перечня. Запишите в таблицу цифры, под которыми они указаны. Список слов и словосочетаний:

- 1) Парнокопытные
- 2) Хордовые
- 3) Животные
- 4) Европейская косуля
- 5) Млекопитающие

Ответ:

Царство	Тип	Класс	Отряд	Вид

2.4. Укажите одно из значений, которое имеют косули в природе.

Ответ:

3.

Известно, что чёрный аист – птенцовая перелётная птица, обитающая вблизи водоёмов. Используя эти сведения, выберите из приведённого ниже списка три утверждения, относящиеся к описанию данных признаков этого животного. Запишите в ответе цифры, соответствующие выбранным ответам.

- 1) Чёрный аист обитает в лесной зоне Евразии, а зимует в южной Азии и Африке.
- 2) Эта скрытная птица предпочитает жить вдали от человека.
- 3) Чёрный аист питается в основном рыбой, мелкими водными беспозвоночными животными.
- 4) Аисты устраивают массивные гнёзда из толстых веток и сучьев деревьев, скреплённых между собой при помощи дёрна, земли и глины на высоте 10-20 метров.
- 5) В кладке бывает от 4 до 7 яиц.
- 6) Птенцы сидят в гнёздах до двух месяцев, всё это время родители кормят своё потомство.

Ответ:

--	--	--

4.1. Определите тип питания организмов, приведённых в перечне. Запишите цифры, под которыми указаны организмы, в соответствующую ячейку таблицы.

Список организмов:

- 1) черёмуха обыкновенная
- 2) лисичка ложная
- 3) африканский слон
- 4) ромашка лекарственная
- 5) большой прудовик
- 6) подорожник большой

Ответ:

Автотрофный тип питания	Гетеротрофный тип питания

4.2. Какой тип питания характерен для гадюки обыкновенной, изображённой на рисунке 1?



Ответ:

Обоснуйте свой ответ:

5.

Рассмотрите рисунок 2, на котором представлен цикл развития печёночного сосальщика, и ответьте на вопросы.

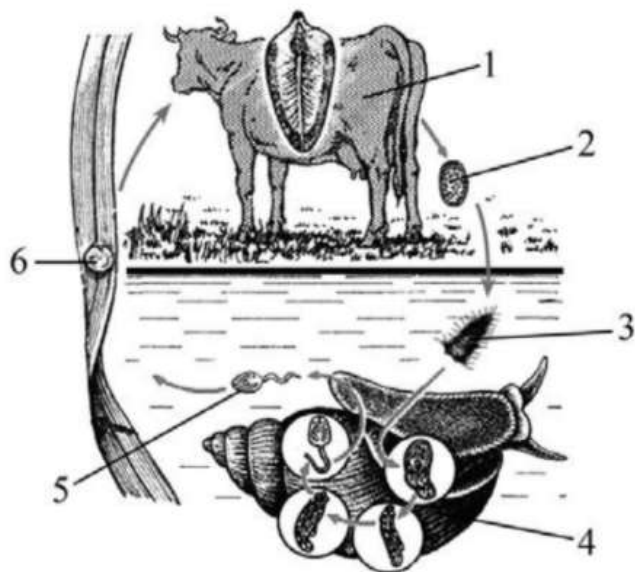


Рисунок 2

5.1. Какой цифрой обозначен на рисунке окончательный хозяин паразита?

Ответ:

5.2. Может ли человек заразиться печёночным сосальщиком, если он работает в хлеву и регулярно занимается уборкой коровьего навоза? Ответ обоснуйте.

Ответ:

6. В приведённой ниже таблице между позициями первого и второго столбцов имеется взаимосвязь.

Стадия развития насекомого	Тип ротового аппарата
имаго берёзового шелкопряда	сосущий
личинка майского жука	...

6.1. Какое понятие следует вписать на место пропуска в этой таблице?

- 1) грызущий
- 2) колюще-сосущий
- 3) лижущий
- 4) грызуще-лижущий

Ответ:

6.2. Чем питаются взрослые чешуекрылые?

Ответ:

7. Схема какой системы органов животных показана на рисунке 3?



Рисунок 3

- 1) Выделительной
- 2) Нервной
- 3) Пищеварительной
- 4) Половой

Ответ:

8.1. Установите соответствие между характеристиками и типами беспозвоночных: к каждой позиции, данной в первом столбце, подберите соответствующую позицию из второго столбца.

### ХАРАКТЕРИСТИКИ

### ТИПЫ БЕСПОЗВОНОЧНЫХ

- А) полость тела отсутствует
- Б) мантия
- В) нервная система лестничного типа
- Г) наличие кровеносной системы
- Д) сквозной кишечник
- Е) наличие органов дыхания

- 1) Моллюски
- 2) Плоские черви

Запишите в таблицу выбранные цифры под соответствующими буквами.

Ответ:

А	Б	В	Г	Д	Е

8.2. Приведите по три примера животных, относящихся к указанным типам. Запишите их названия в таблицу.

Моллюски	Плоские черви

9. Вставьте в текст пропущенные термины из предложенного перечня, используя для этого их цифровые обозначения. Впишите номера выбранных терминов на места пропусков в тексте.

*Дизентерийная амёба*

Дизентерийная амёба относится к паразитическим \_\_\_\_\_ (А) животным. Как и обыкновенная амёба, она имеет \_\_\_\_\_ (Б) форму тела. Передвигается паразит с помощью \_\_\_\_\_ (В). Заражение человека происходит при попадании в толстый кишечник \_\_\_\_\_ (Г) путём проглатывания загрязнённой воды или пищи. Для профилактики заболевания необходимо соблюдать правила личной и общественной гигиены.

СПИСОК ТЕРМИНОВ:

- 1) реснички
- 2) многоклеточные
- 3) спора
- 4) циста
- 5) одноклеточные
- 6) непостоянная
- 7) ложноножки
- 8) постоянная

Запишите в таблицу выбранные цифры под соответствующими буквами.

Ответ:

А	Б	В	Г

10. Известно, что табак широколистный – ядовитое растение из отдела Покрытосеменные растения. Используя эти сведения, выберите из приведённого ниже списка два утверждения, относящиеся к описанию данных признаков этого растения. Запишите в ответе цифры, соответствующие выбранным ответам. 1) Листья табака содержат никотин. 2) Плод табака – многосемянная коробочка, при созревании растрескивается. 3) Родиной табака является Северная и Южная Америка. 4) Корень табака длинный, до двух метров, стержневой. 5) Посевы табака часто повреждаются колорадскими жуками. Изучите данные приведённой ниже таблицы и ответьте на вопросы.

Ответ

--	--

11. Выберите из предложенного списка и вставьте в текст пропущенные слова, используя для этого их цифровые обозначения. Впишите номера выбранных слов на места пропусков в тексте. Голосеменные Отличительной особенностью голосеменных растений является развитие на побегах \_\_\_\_\_ (А), в которых развиваются семена. Наиболее часто в наших лесах встречаются деревья: тенелюбивая ель и светолюбивая \_\_\_\_\_ (Б). Они относятся к группе \_\_\_\_\_ (В) голосеменных из-за особого строения листьев.

Список слов: 1) пихта 2) плод 3) сосна 4) хвойные 5) оболочкосеменные 6) шишка  
Запишите в таблицу выбранные цифры под соответствующими буквами.

Ответ.

А	Б	В

#### Оптимальные температуры для рыб, развивающейся икры и личинок

Виды рыб	Оптимальные температуры для развития, °С		
	икры	личинок	взрослых рыб
Карп	12,5–30,0	17,0–32,0	10,0–30,0
Щука	7,0–16,0	8,0–23,0	9,0–25,0
Судак	12,0–18,0	12,0–18,0	12,0–26,0
Ручьевая форель	4,0–6,0	12,4	10,0–17,6
Радужная форель	6,0–14,4	8,0–14,0	10,0–18,0
Голец	8,0	16,0	14,0–16,0

12.1 У какого вида рыб отмечены самые низкие показатели оптимальных температур для развития икры?

Ответ:

12.2 У какого вида рыб икра может нормально развиваться при температуре выше 20 °С?

Ответ:

12.3 Какой орган чувств позволяет рыбам воспринимать движение и вибрацию воды?

Ответ:

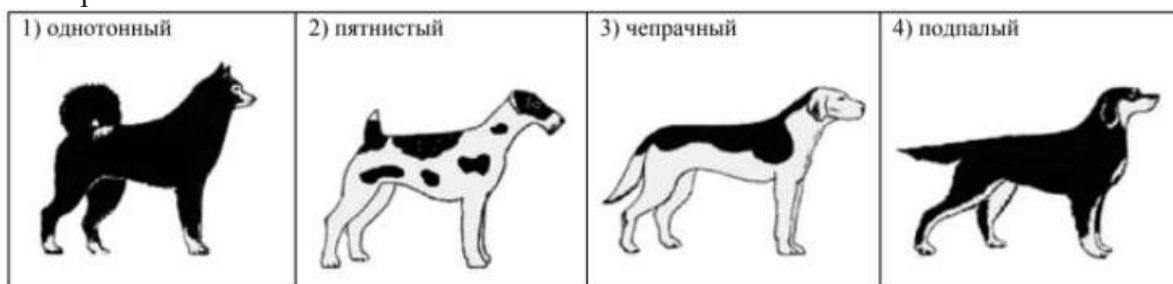
13. Рассмотрите фотографию собаки породы басенджи и выполните задания.

13.1. Выберите характеристики, соответствующие внешнему строению собаки, по следующему плану: окрас шерсти, форма ушей, форма хвоста.

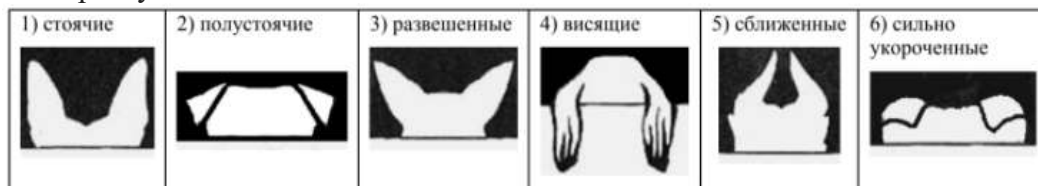




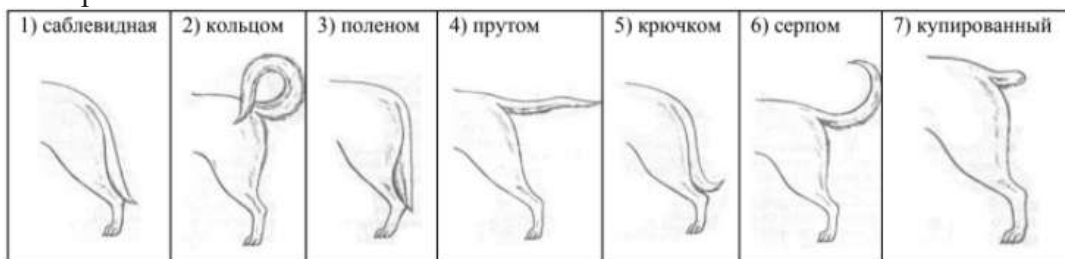
А. Окрас



Б. Форма ушей



В. Форма хвоста



Запишите в таблицу выбранные цифры под соответствующими буквами.

Ответ:

А	Б	В

13.2. Пётр решил выяснить, соответствует ли изображённая на фотографии собака породы басенджи стандартам для использования её в целях чистопородного размножения в клубе собаководства. Помогите Петру решить эту задачу, воспользовавшись фрагментом описания стандарта данной породы.

Стандарт породы басенджи (фрагмент)

1. Окрас: пятнистый.
2. Форма ушей: стоячие.
3. Форма хвоста: кольцом.

Сделайте заключение о соответствии изображённой на фотографии собаки указанным стандартам породы. Оцените возможность использования собаки этой породы для чистопородного размножения в клубе собаководства.

Ответ: